

# 重点违法行为 导致交通事故的数据分析

王长君 高岩 张爱红

公安部交通管理科学研究所，江苏，无锡 214151

**摘要：**超速行驶、酒后驾驶、违法超车等重点交通违法行为是导致交通事故的主要原因，每年都造成大量的人员伤亡和财产损失。本文对近十年来上述重点违法行为所导致的交通事故的数据进行了系统的分析，对各种重点违法行为的特征和趋势进行了研究，并对不同驾龄、不同车型驾驶人的违法肇事规律进行了归纳。分析结果表明：上述重点违法行为每年导致的交通死亡人数占总死亡人数的40%，特别是超速行车导致死亡人数近年来大幅上升；同时，低驾龄驾驶员每年导致的事故死亡人数占总死亡人数的44%，而大客车驾驶人因上述违法行为导致的死亡人数是小客车的5.2倍，大货车是小货车的2.9倍。

**关键词：**交通安全；道路交通事故；交通违法行为；事故数据；事故因素

中图分类号：U491

文献标识码：A

文章编号：1672-4747(2005)03-0029-08

## Analysis of the Road

## Traffic Fatalities Caused by Severe Traffic Violation

WANG Chang-jun GAO Yan ZHANG Ai-hong

Traffic Management Research Institute, Wuxi 214151, Jiangsu, China

**Abstract :** Such severe traffic violation actions as speeding, drunken driving and irregular overtaking are major causes for road traffic accidents, which cause tremendous deaths and injuries and property loss. This paper analyses the traffic accident data in China in recent ten years, studies features and trends of various major traffic violation actions, and summarizes the violation and accident rules for drivers of various driving ages and of different types of vehicles. Results show that the above severe traffic violations cause 40% fatality of the total accident deaths per year.

收稿日期：2005-04-13.

作者简介：王长君（1965-），男，江苏扬州人，公安部管理科学研究所副所长，研究员。

Key word :Traffic safety, road traffic accidents, traffic violation, accident data, accident causes

## 0 概述

近三十多年来,我国的道路交通事故一直呈明显的上升趋势。进入新世纪以来,道路交通事故死亡人数持续在 10 万人左右<sup>[1]</sup>, 平均每天死亡约 290 人, 每 5 min 就有 1 人死于交通事故。究其原因, 有交通运输业迅猛发展、城市化进程不断加快、机动化社会快速到来等经济社会方面的客观因素。但是, 人、车、路、管理等道路交通要素与现代交通的不相适应, 以及相互之间的冲突是造成现阶段交通事故高发的根本性原因。而其中, 机动车驾驶人违法行车是最重要的原因。2003 年, 我国的道路交通事故有 86% 是由于机动车驾驶人违法行车引起的, 共导致 8 万余人死亡, 约占交通事故死亡人数的 77%。因此, 对机动车驾驶人的交通违法行为, 特别是重点违法行为进行

分析, 探寻解决问题的对策, 对于减少事故、挽救生命, 具有十分重要的意义。

## 1 驾驶人交通肇事总体情况

2003 年, 全国共发生一般以上的道路交通事故 66.7 万起, 造成 10.44 万人死亡, 49.4 万人受伤, 直接财产损失 33.7 亿元。

图 1 为 2003 年全国机动车驾驶人原因导致交通事故死亡人数的分布情况。从图中可以看出, 在驾驶人主动性肇事中, 超速行驶、违法占道行驶、不按规定让行、酒后驾驶和违法行为超车分别导致了 4 000 人以上的死亡, 合计造成了 3.1 万人死亡, 占驾驶人原因导致死亡总数的近 40%。

对近十年机动车驾驶人交通肇事情况进行分析,

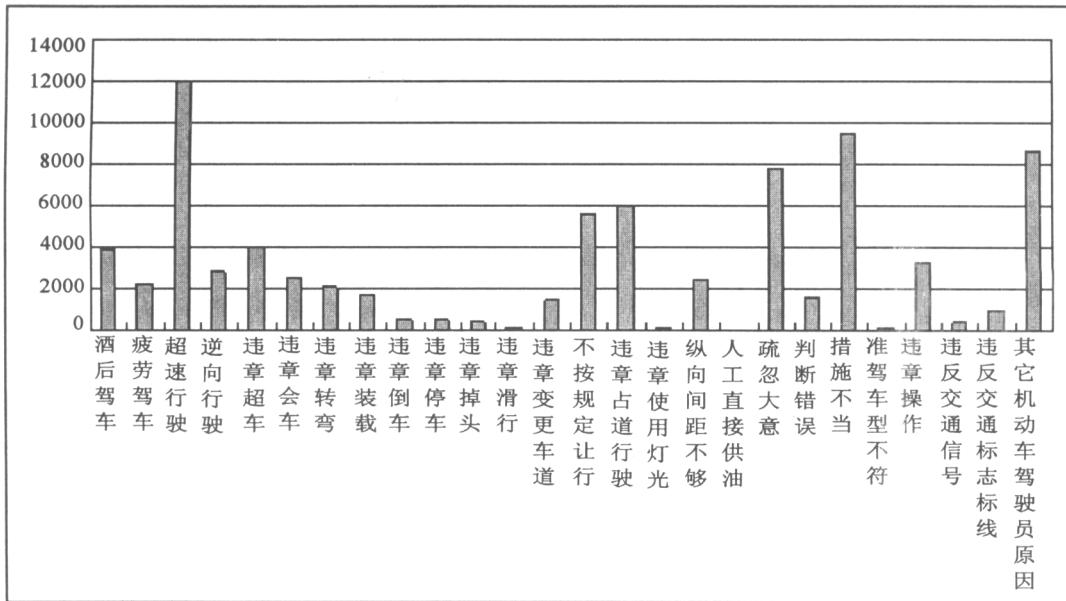


图 1 2003 年机动车驾驶人原因导致交通事故死亡人数分布

Fig.1 Traffic fatalities caused by the factor of motor vehicle drivers in 2003

可以看出: 自 1994 年以来, 五种重点违法肇事行为导致的死亡人数每年都占机动车驾驶人肇事死亡人

数的三分之一以上; 2000 年后该比例虽有所下降, 但 2003 年又出现了明显的上升 (见表 1 所示)。

表 1 1994 - 2003 年五种违法行为导致死亡人数占机动车肇事死亡人数比例

Tab.1 Percentage of the fatalities caused by severe traffic violations over that by general violations

年度 / 年	1994	1995	1996	1997	1998	1999	2000	2001	2002	2003
五种违法行为导致死亡人数	20 394	21 806	22 460	22 369	23 308	24 383	22 107	27 156	28 394	31 705
占驾驶人肇事死亡人数的比例 / ( % )	44.1	43.1	42.5	41.7	40.9	39.3	35.1	33.2	33.1	39.3

同时，自 1994 年以来，这五种重点违法行为所导致的交通事故起数和死亡人数也呈明显的上升趋势

势（如图 2、图 3 所示）。

因此，对超速行驶、违法行为占道行驶、不按规

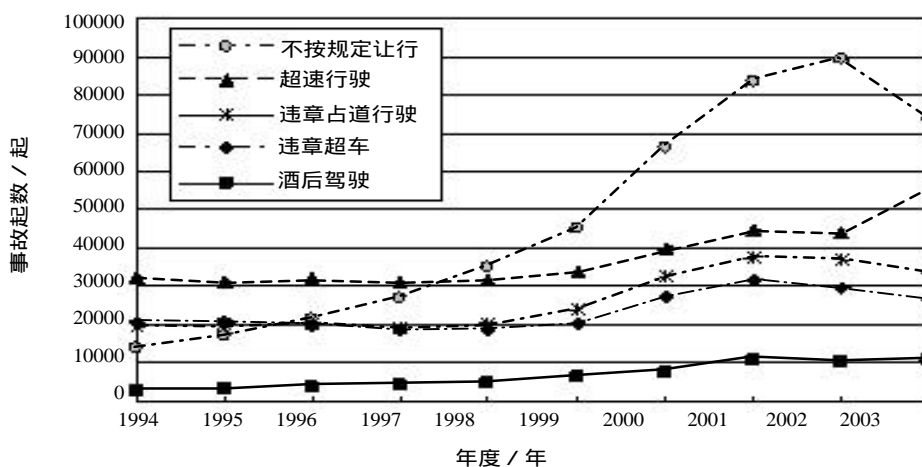


图 2 1994 - 2003 年机动车驾驶人重点违法行为导致的事故起数

Fig.2 Accident numbers caused by severe traffic violations from 1994 to 2003

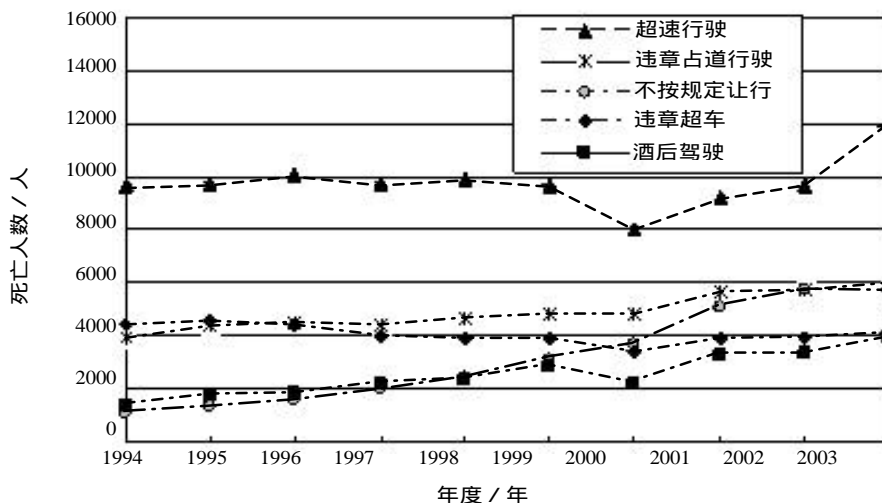


图 3 1994 - 2003 年驾驶人重点违法行为导致的事故死亡人数

Fig.3 Fatalities caused by severe traffic violations from 1994 to 2003

定让行、酒后驾驶和违法行为超车等重点违法行为进行专项分析，找出治理对策，对于减少交通事故的发

生及事故死亡人数具有重要的作用。

## 2 超速行驶导致的交通事故分析

2003年,我国机动车驾驶人超速行驶共导致1.2万余人死亡,比2002年上升了25%,占驾驶人肇事总死亡人数的15%。在当年交通事故总数和事故伤亡人数都出现下降的情况下,驾驶人超速行驶所导致的事故及死亡人数却大幅上升。从图2和图3可以明显看出:长期以来,我国机动车驾驶人超速行驶

十分严重,损失也非常惨重,每年导致的交通事故死亡人数都接近或超过1万人,远远高于其它违法行为。近5年来,超速行驶肇事更是出现明显的快速上升趋势,2003年比2000年多死亡4100人,增加了51%!

图4为驾驶人超速行驶死亡事故的时间分布,14:00至21:00发生超速死亡事故最为频繁,特别是19:00~20:00达到高峰。

从图5可以看出,周末发生的超速死亡事故明显多于周一至周五。

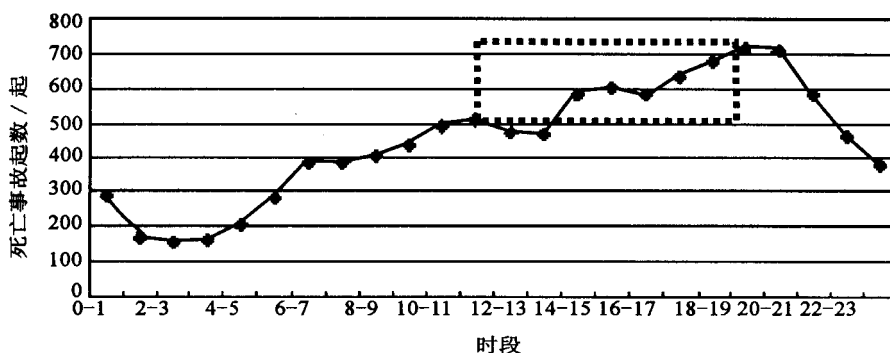


图4 驾驶人超速行驶死亡事故的时间分布

Fig. 4 Distribution of fatal accidents in a day

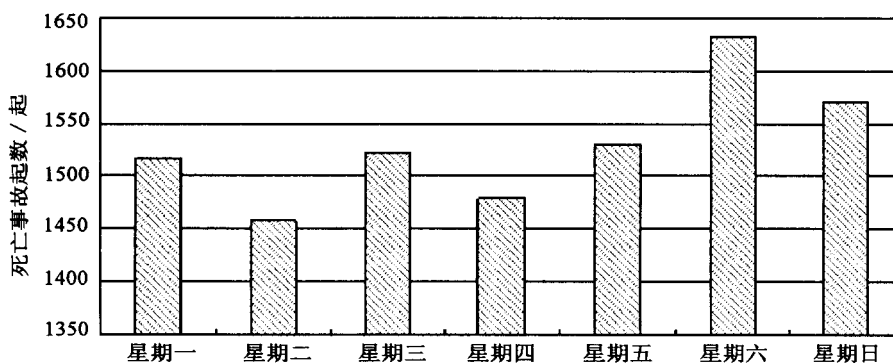


图5 星期一至星期日驾驶人超速行驶死亡事故分布

Fig. 5 Distribution of fatal accidents in a week

## 3 酒后驾车导致的交通死亡

2003年,因机动车驾驶人酒后驾驶所导致的死亡人数近4000人,约占驾驶人肇事死亡人数的4.9%。图6显示了1994-2003年驾驶人酒后驾驶所导致的

死亡人数走势,数据表明:驾驶人酒后驾驶导致的交通事故从1994年的2564起增加到2003年的11000起,十年上升了330%;所导致的死亡人数从1301人上升到3937人,增加了200%,占驾驶人肇事死亡人数的比例也从2.8%上升到4.9%。

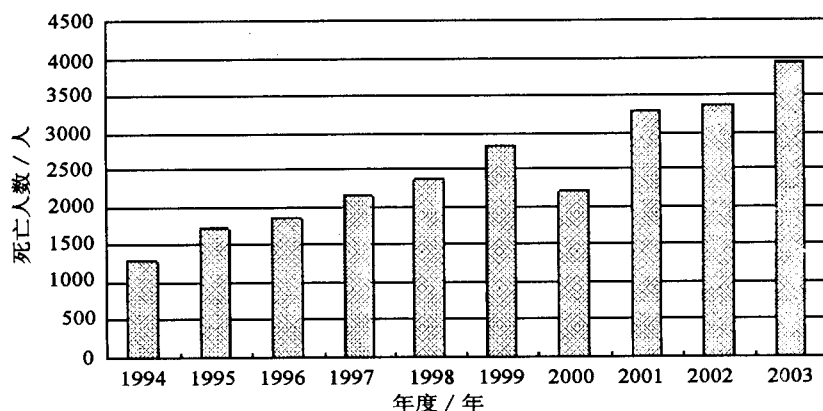


图 6 1994—2003 年驾驶人酒后驾驶导致的死亡人数

Fig. 6 Fatalities caused by drinking-driving from 1994 to 2003

从驾驶人酒后驾驶发生死亡事故的时间分布来看, 20:00~22:00 发生死亡事故最为频繁(如图 7 所示)。

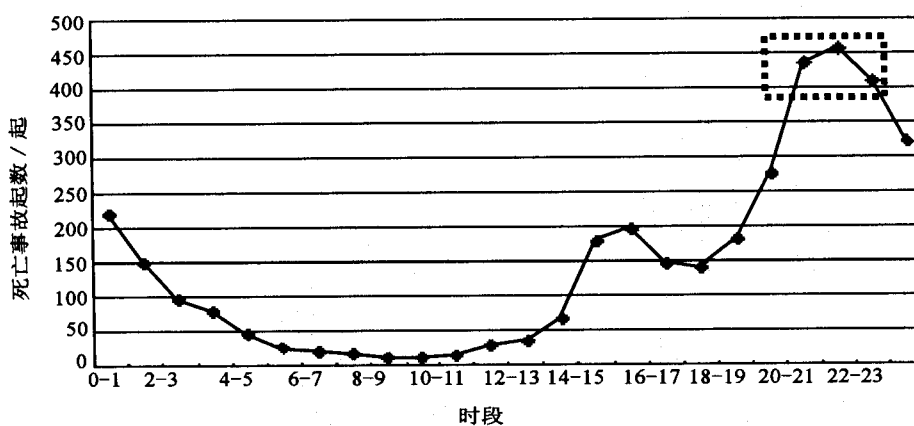


图 7 驾驶人酒后驾驶肇事死亡事故 24 小时分布

Fig. 7 Distribution of fatal accidents due to drinker-driving in a day

#### 4 违法占道行驶、不按规定让行和违法超车

1994 年, 违法占道行驶、不按规定让行和违法超车共导致 9 412 人死亡, 占机动车肇事死亡人数的 20%; 2003 年三者共导致 15 661 人死亡, 仍占机动车肇事死亡人数的 20%。其中, 不按规定让行上升幅度最大, 2003 年事故起数比 1994 年增加了 420%, 死亡人数增加了 440%。

在五种重点违法行为中, 违法占道行驶、不按规定让行和违法超车更多是由于驾驶人在整个培训和

考试过程中未能被严格要求而养成不良驾驶行为和驾驶习惯所致, 是驾驶人的个人素质低下, 乃至整个社会的交通道德缺失的体现。在成熟的机动化社会里, 这一类违法行为行为不应成为交通死亡事故的主要原因。

随着我国驾驶人培训不断地规范、科学, 驾驶考试越来越注重对交通法规、驾驶道德的严格遵守, 路面交通执法越来越全面、严格, 这一类交通违法行为将会逐步减少。但是, 从上述分析来看, 至少在过去的十年里, 对机动车驾驶人正常行驶、超车和让行等基本技能和遵章守法程度方面, 在培训、考试、路面

执法等各个环节上都未能取得良好的效果。

## 5 不同驾龄驾驶人重点违法行为数据分析

我国机动车驾驶人和汽车驾驶人的增长情况如

图8所示,2003年分别达到1.03亿人和5421万人;十年间平均每年增加26.5%和32.7%。

2003年,1年以下驾龄机动车驾驶人交通肇事所导致的死亡人数占全部机动车肇事死亡人数的20.24%,2~3年驾龄驾驶人导致的死亡人数占23.78%,两项合计达到44%(如图9所示)。而当年

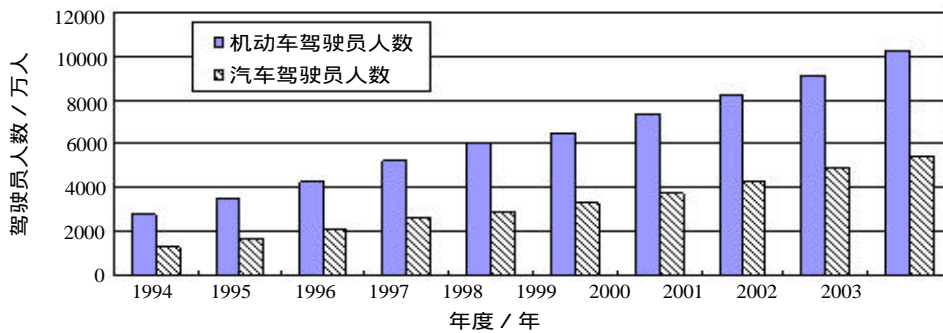


图8 1994 - 2003年机动车驾驶人和汽车驾驶人数量

Fig.8 Numbers of motor vehicle drivers and automobile drivers from 1994 to 2003

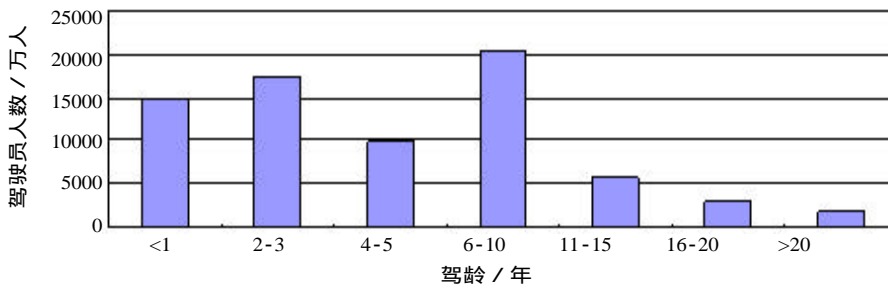


图9 2003年不同驾龄机动车驾驶人肇事死亡人数

Fig.9 Fatalities caused by drivers of different driving age in 2003

的3年以下低驾龄驾驶人数量为3697万人,3年以上为6581万人;也就是说,只占驾驶人总数三分之

一的低驾龄驾驶人却导致了近一半的机动车肇事死亡。

图10进一步说明了现阶段我国1年以下驾龄新

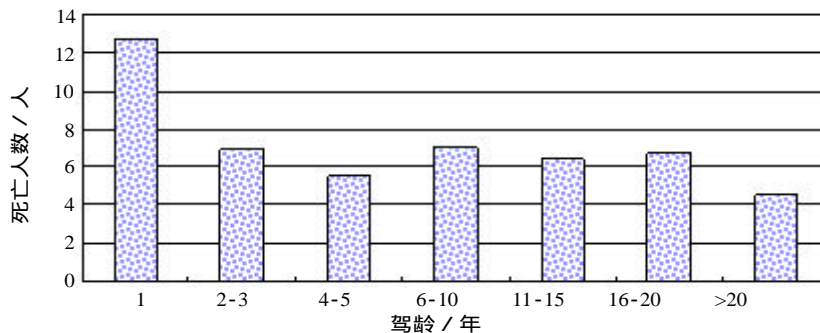


图10 2003年每万名不同驾龄机动车驾驶人肇事死亡人数

Fig.10 Fatalities per 10 000 accident-involved drivers of different driving age in 2003

驾驶人存在的严重安全问题:比较每万名驾驶人交通事故肇事的死亡人数,1年以下驾龄驾驶人高出其他各驾龄段驾驶人1倍。

而每万名1年以下驾龄驾驶人因五种重点违法行为导致的死亡人数,也明显高出其他驾龄段驾驶人(如图11所示)。

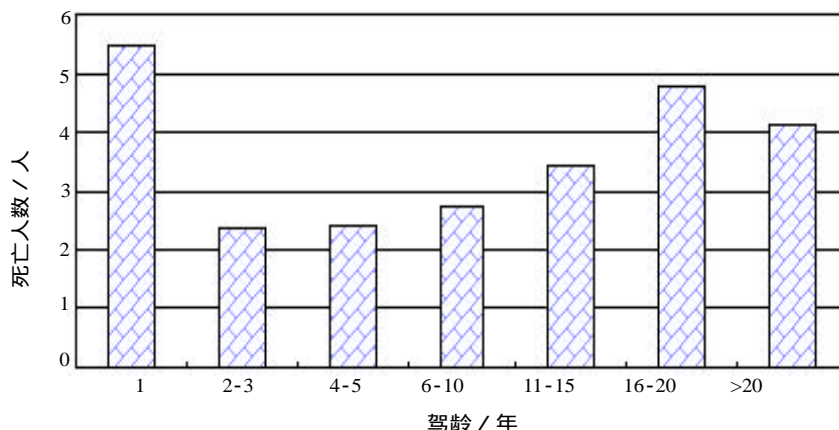


图 11 2003 年每万名不同驾龄驾驶人五种重点违法肇事死亡人数

Fig.11 Fatalities per 10 000 severe-violation drivers of different driving age in 2003

## 6 不同车型驾驶人的责任事故

2003 年全国机动车保有量为 9 650 万辆,其中汽车 2 421 万辆,分别比 2002 年增加了 21% 和 13%。

通过对各种车型驾驶人肇事导致死亡人数的分析可以发现,大客车和大货车肇事死亡人数要远远高于小客车和小货车(见图 12),每万辆大客车肇事致死人数是每万辆小客车的 5.5 倍,而大货车是小货车的 3.2 倍。

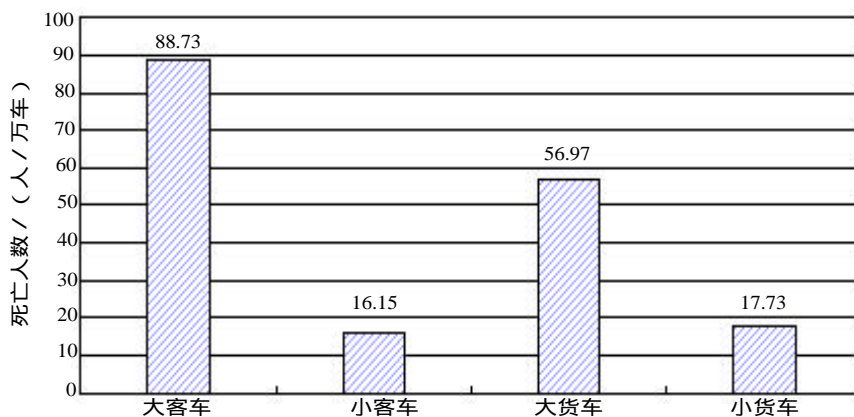


图 12 2003 年每万辆车责任事故导致死亡人数

Fig.12 Fatalities caused directly by drivers per 10 000 motor vehicles in 2003

大客车和大货车驾驶人因五种重点违法肇事行为导致的死亡人数也远远高于小客车和小货车(如图 13 所示)。其中,大客车是小客车的 5.2 倍,大货车是小货车的 2.9 倍。

大客车和大货车相对容易发生交通死亡事故,同样,大客车和大货车驾驶人也更容易死于交通事故。图 14 表明,每万辆大客车驾驶人的交通事故死亡率是小客车的 1.9 倍,大货车是小货车的 3 倍。

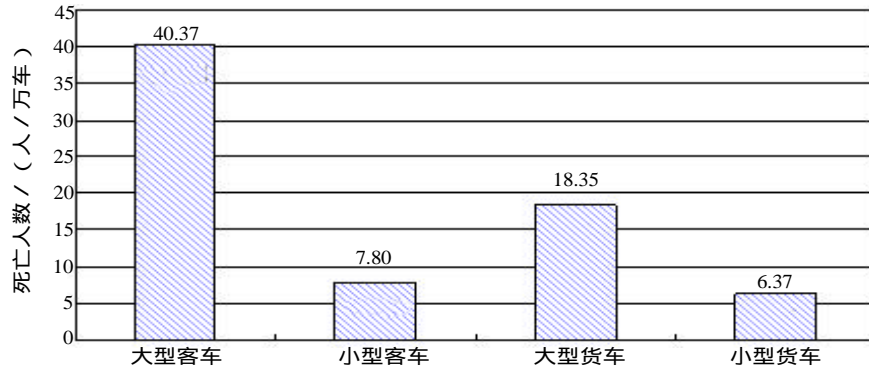


图 13 2003 年每万辆不同车型五种严重违法行为肇事死亡人数

Fig.13 Fatalities per 10 000 motor vehicles involved in accidents due to severe traffic violation in 2003

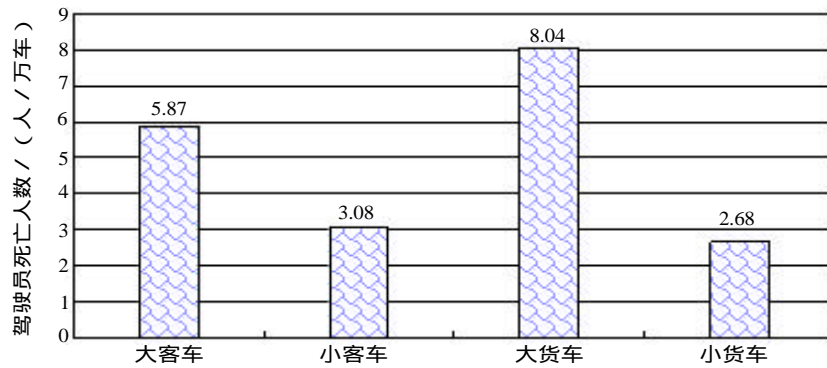


图 14 2003 年每万辆车驾驶人死亡人数

Fig.14 Numbers of drivers died in accidents per 10 000 motor vehicles in 2003

## 7 结束语

上述数据分析表明,超速行驶、酒后驾驶等重点违法行为多年来导致了严重的交通事故,造成了巨大的人员伤亡和财产损失,并且,近年来有进一步加剧的趋势。对于各类重点违法行为,我们要抓住其特点

和规律,分析其产生的条件和背景,形成有针对性的治理方案,从管理的理念、体制和方法入手,从全局性角度加以解决。国内外交通管理的成功经验也已证明,只有重点突出、方法得当、措施有力,重点交通违法行为行为才能够得到有效治理,道路交通安全形势才能够好转。

### 参考文献

[1] 公安部交通管理局. 中华人民共和国道路交通事故统计资料汇编(1994 - 2003) [C], 北京: 公安部

交通管理局, 2003.